

2 Obiettivi e benefici attesi

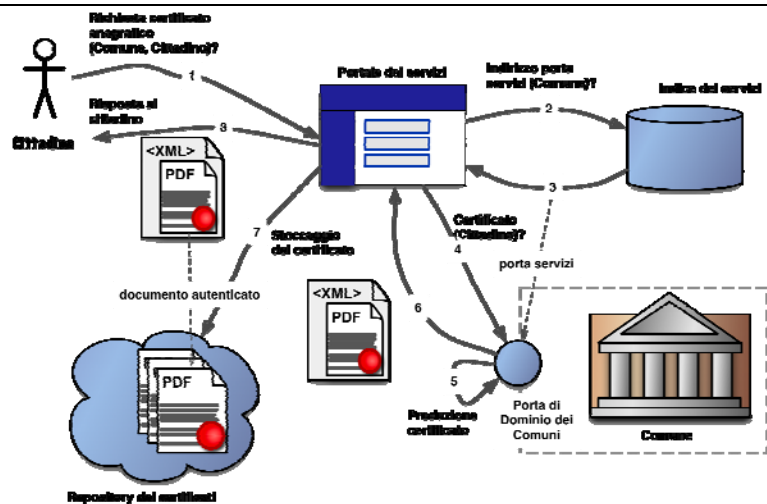
Obiettivi	<ol style="list-style-type: none">1. Semplificare i carichi amministrativi dei Comuni2. Semplificare le operazioni burocratiche a carico del cittadino, relative alle variazioni anagrafiche.3. Migliorare l'efficienza dei servizi offerti a soggetti terzi in termini di consultazioni anagrafiche.4. Dotare i comuni aderenti di uno strumento che consenta il dialogo con altri soggetti della P.A. attraverso SPC.
Benefici attesi per i cittadini	<p>Riduzione del il carico amministrativo e burocratico nel caso di variazioni anagrafiche. Riduzione di ritardi e i disservizi generati da errori o ritardi nella comunicazione a terzi di variazioni anagrafiche.</p> <p>Semplificazione delle operazioni di consultazione anagrafica e di richiesta certificati senza l'obbligo di recarsi allo sportello, mediante una modalità unica sul territorio nazionale.</p>
Benefici attesi per le imprese	<p>Semplificazione delle operazioni di consultazione anagrafica, senza la necessità di recarsi fisicamente presso gli uffici</p> <p>Risparmi di costi e di tempo derivanti dall'eliminazione delle attività di verifica e ricerca generate da mancate, tardive o errate comunicazioni di variazioni anagrafiche da parte del cittadino;</p> <p>Aumento della qualità percepita di erogazione del servizio, grazie all'eliminazione di alcune possibili cause di interruzione o malfunzionamento dello stesso.</p>

Programma ELISA - Proposta progettuale

	Ente	Popolazione
		Fonte: ISTAT anno 2008
Bacino d'utenza impattato	Provincia di Pescara	319.209
	CST AliComuniMolisani	313.050
	Provincia di Teramo	309.838
	CST Sulmona	175.604
	CST Chieti	143.571
	Comune di Prato	185.091
	Comune di Siena	54.159
	Comune di Savona	62.356
	Comune di Roma	2.724.347
	Comune di Livorno	161.095
	TOTALE	4.448.320
	Criticità/Problemi che il progetto intende rimuovere	<p>La gestione manuale delle richieste di certificazione anagrafica non è efficiente sul versante dei tempi e dei costi, per le amministrazioni comunali.</p> <p>La gestione allo sportello delle suddette richieste si traduce in un aggravio di costi amministrativi per le attività professionali che vi fanno ricorso.</p> <p>Le operazioni conseguenti ai cambi di residenza generano una serie di variazioni a cascata che ricadono sia sul cittadino (tempo speso a notificare la variazione a soggetti terzi) che sulle imprese collegate (gestione della notifica e riconciliazione a posteriori dei disallineamenti).</p>

3 Servizi che si intendono realizzare col progetto

<p>Servizi che s'intende sviluppare o migliorare col progetto</p>	<p>1. Interrogazione anagrafica diretta in forma digitale</p> <p>a. Descrizione del servizio: Il servizio permette ad enti privati di inoltrare le richieste di informazioni anagrafiche presso un determinato comune attraverso un'interrogazione ad uno specifico web service.</p> <p>b. Canale di erogazione: il servizio è accessibile su web, previa autenticazione.</p> <p>c. Benefici previsti rispetto alla soluzione in atto: semplificazione degli obblighi amministrativi delle amministrazioni comunali, semplificazione delle operazioni d'interrogazione da parte dei soggetti con frequenti interazioni con le amministrazioni comunali.</p> <p>2. Interrogazione anagrafica attraverso portale autenticato</p> <p>a. Descrizione del servizio: Il servizio permette a privati cittadini di richiedere informazioni anagrafiche riguardo a terzi in forma digitale, specificando i criteri di ricerca puntuali relativi al cittadino e la motivazione della ricerca.</p>
---	---



- b. **Canale di erogazione:** Il servizio è accessibile via web previo autenticazione.
- c. **Benefici previsti dalla soluzione in atto:** semplificazione degli obblighi amministrativi delle amministrazioni comunali, semplificazione delle operazioni di interrogazione da parte dei soggetti con frequenti interazioni con le amministrazioni comunali.

3. Porta di Dominio dei Comuni

- a. **Descrizione del servizio:** la Porta di Dominio dei Comuni permette ai Comuni di comunicare ed esporre servizi sul Sistema Pubblico di Connettività.
- b. **Canale di erogazione:** SPC
- c. **Benefici previsti dalla soluzione in atto:** a norma di legge tutti i comuni dovrebbero comunicare su SPC via porta di dominio. La Porta di Dominio dei Comuni dovrebbe inoltre integrare alcuni servizi aggiuntivi a supporto delle operazioni di integrazione con il sistema informativo dell'anagrafe comunale.

4. Indice dei servizi

- a. **Descrizione del servizio:** L'indice dei servizi contiene le informazioni necessarie all'individuazione del servizio di interrogazione anagrafica esposto da un determinato comune.
- b. **Canali di erogazione:** web service, esposto su SPC accessibile da portale autenticato.
- c. **Benefici ottenibili rispetto alla soluzione in atto:** in questo momento i pochi servizi sul territorio, assimilabili a quelli qui proposti, non sono censiti a livello nazionale. L'indice dei servizi permette la realizzazione di servizi trasparenti rispetto alla localizzazione dell'anagrafe.

5. Repository dei Certificati

- a. **Descrizione del servizio:** si tratta di un servizio di *storage on line* per i certificati emessi dal comune. Ad ogni certificato emesso è associato uno

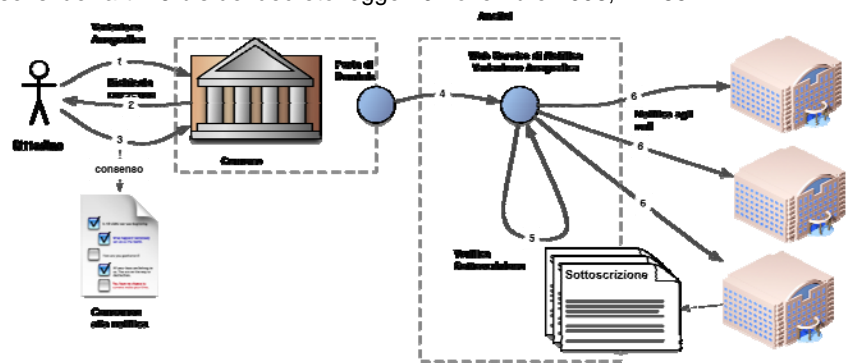
specifico URL riportato anche sul documento. In questo modo anche le copie cartacee possono essere validate indirettamente basandosi sulle informazioni presenti sulla versione cartacea, semplicemente accedendo via browser all'indirizzo.

b. Canale di erogazione: *repository* accessibile via web.

c. Benefici ottenibili rispetto alla soluzione in atto: la soluzione permette una transizione morbida verso soluzioni più marcatamente *paperless*, riducendo lo scalino d'ingresso in quei contesti in cui il comune dispone di supporti avanzati ma la collettività fatica a recepirli in toto (continuando a richiedere il cartaceo).

6. Servizio di notifica variazioni anagrafiche a enti privati

a. Descrizione del servizio: Il cittadino comunica la variazioni anagrafica che lo riguarda attraverso tre canali: recandosi presso l'Anagrafe del proprio Comune di residenza o comunicando la variazione attraverso la casella di PEC fornita ai sensi dell'art. 16-bis del decreto legge 29 novembre 2008, n. 185.



Comunicata la variazione anagrafica, il cittadino indica quali sono i soggetti terzi ai quali vuole che siano trasmessi gli estremi della variazione stessa

I soggetti terzi notificati effettuano le variazioni sulle proprie banche dati senza la necessità che il cittadino faccia ulteriori comunicazioni o richieste di variazioni.

Il Comune, inoltre, in base alle informazioni sul cittadino di cui dispone, offre la possibilità al cittadino di ricevere comunicazioni tramite PEC riguardanti i propri bisogni di servizio, secondo specifici target di appartenenza (famiglie, studenti, pensionati, ...)

b. Canali di erogazione: SPC

c. Benefici ottenibili rispetto alla situazione in atto:

Semplificazione amministrativa.

Dematerializzazione.

Aumento quantitativo e qualitativo dell'offerta di servizio al cittadino

Portare ad una le comunicazioni di variazioni anagrafiche effettuate dal cittadino,

	<p>eliminando ogni altra incombenza derivante da comunicazioni verso soggetti terzi. Eliminare disservizi generati da errori e ritardi nella comunicazione a terzi di variazioni anagrafiche, da parte del cittadino. Risparmi di costi e di tempo derivanti dalla diminuzione, fino alla eliminazione, delle occasioni di comunicazione della variazione dei propri dati a terzi.</p> <p>d. Target del servizio: Cittadini e imprese</p> <p>7. Sistema di Monitoraggio sull'utilizzo del sistema</p> <p>a. Descrizione del servizio: Predisposizione di un sistema centrale di mappatura delle richieste di dati pervenute al comune e delle risposte inoltrate dal comune stesso agli enti richiedenti. Il sistema centralizzato consentirà di controllare il reale flusso di variazioni immesse dagli attori coinvolti nel circuito di circolarità anagrafica. Il sistema di monitoraggio registrerà le informazioni relative all'attuazione degli obiettivi di progetto in relazione all'utilizzo da parte dei comuni dei servizi realizzati nell'ambito del progetto stesso, e permetterà alle strutture preposte alla programmazione di disporre di dati aggregabili e ai fruitori del sistema di informazioni certe sull'invio a terzi di dati anagrafici.</p> <p>b. Canali di erogazione: SPC</p> <p>c. Benefici ottenibili rispetto alla situazione in atto: Il monitoraggio costante del sistema di circolarità anagrafica consentirà di pianificare al meglio interventi migliorativi da apportare al sistema nel complesso e interventi nelle realtà locali. Programmazione e monitoraggio sono alla base del ciclo di interazione tra Pubblica Amministrazione, Cittadini e Imprese.</p> <p>d. Target del servizio: PAC, PAL.</p>
--	--

4 Miglioramenti funzionali/organizzativi

<p>Impatto organizzativo atteso</p>	<p>1. Interrogazione anagrafica da parte del cittadino</p> <ul style="list-style-type: none">a. Descrizione del miglioramento: il cittadino avente diritto ad effettuare un'interrogazione anagrafica può effettuarla su di un portale unico per l'intero territorio nazionale. La modalità di interrogazione è la stessa da comune a comune. Non è quindi necessario recarsi presso l'anagrafe per ottenere informazioni.b. Impatto su singolo ente: l'impatto organizzativo complessivo dell'iniziativa consente di utilizzare razionalmente le risorse umane operative nel settore demografico presso i comuni. E' ipotizzabile una forte ottimizzazione dei tempi di lavoro connessi all'attività svolta nell'ambito dell'ufficio anagrafe, con particolare riferimento ad obblighi normativi per cui i comuni sono tenuti a fornire documentazione relativa alla popolazione residente sul proprio territorio a soggetti istituzione titolati a ricevere dati anagrafici.c. Impatto di sistema (rapporti tra enti diversi): le ricerche di informazioni anagrafiche su soggetti non residenti nel proprio comune risultano notevolmente semplificate. <p>2. Interrogazione anagrafica diretta</p> <ul style="list-style-type: none">a. Descrizione del miglioramento: soggetti più evoluti dal punto di vista dell'informatizzazione potranno interrogare in forma automatica (ma comunque puntuale) il web service, permettendo una maggiore integrazione con le proprie applicazioni informatiche.b. Impatto su singolo ente: i soggetti con elevata frequenza di richieste avrebbero ottime ragioni per spostarsi su un canale automatico per effettuare le richieste.c. Impatto di sistema (rapporto tra enti diversi): le richieste verso comuni esterni potrebbero essere effettuate direttamente dalle applicazioni di anagrafe locali senza la necessità di uscire dallo strumento normalmente in uso. La conformità del formato dati di trasmissione a quanto già in uso su XML-SAIA semplifica
-------------------------------------	---

	<p>le operazioni di integrazione appoggiandosi ad uno standard già consolidato.</p> <p>3. Notifica variazione anagrafica a soggetti privati</p> <p>a. Descrizione del miglioramento: un cambio di residenza implica un notevole ammontare di obblighi amministrativi da parte del cittadino, l'informazione va infatti notificata in varia forma ad una serie di soggetti con i quali il cittadino ha relazioni. Il Comune si propone in questo modo il ruolo di collettore unico di informazioni chiave da reindirizzare verso gli enti in accordo con le disposizioni del cittadino.</p> <p>b. Impatto su singolo ente: il Comune è in grado di raccogliere (ed è interessato a farlo) il maggior numero di informazioni possibili sul cittadino all'atto della richiesta di residenza. Nell'ottica di una maggiore integrazione con gli altri enti sul territorio e della possibilità di fornire servizi di valore aggiunto è inoltre possibile ipotizzare per il comune il ruolo di collettore unico delle informazioni anagrafiche.</p> <p>c. Impatto di sistema (rapporto tra enti diversi): i principali beneficiari del servizio sarebbero i soggetti esterni che potrebbero disporre di informazioni aggiornate sulle variazioni anagrafiche dei cittadini, ciò si traduce in una notevole semplificazione dei carichi di lavoro legati alla riconciliazione a posteriori delle posizioni inesatte, che potrebbe essere notevolmente ridotto.</p>
Metodologie di reingegnerizzazione dei processi adottate	n.a.